

COMPTE-RENDU DE L'EXERCICE SECOURS **DEPARTEMENTAL SSF 74**

13-14 septembre 2014
GOUFFRE DE LA MURAILLE DE CHINE
Flaine



Table des matières

1. Organisation	2
1.1 Objectif.....	2
1.2 Plan de situation.....	2
1.3 Profil de la cavité.....	3
1.4 Scénario de l'exercice.....	4
2. Les moyens	4
2.1 Moyens SDIS.....	4
2 VTU : transport du matériel d'Annecy au PC.....	4
Départ d'Annecy le samedi 13 septembre à 7h00 au local spéléo secours, Parc des sports d'Annecy – Bd du Fier.	4
Retour Annecy le dimanche 14 au matin.	4
2.2 Moyens Sécurité Civile (hélicoptage).....	4
2.3 Moyens Spéléo Secours Français.....	4
2.4 Moyens Croix Rouge Française.....	4
2.5 Liste des participants.....	5
3. Déroulement de l'exercice	6
3.1 Equipes et missions.....	6
3.2 Planning et déroulement.....	7
3.3 Bilan.....	8
4. Coupures de Presse	9

Photos : Christian M., Christophe L., Norbert W.

Reportage photos de Laurent Cousin à voir ici (y compris photos de Balme 2013) :
<http://www.haythampictures.com/HAYTHAM/category/1090520842;jsessionid=FE1DACA0C60AF5712DD33D6E4FAC23DF> ainsi que <http://www.laurentcousinphotographe.fr/#!secours-grotte/c225l>





1. Organisation

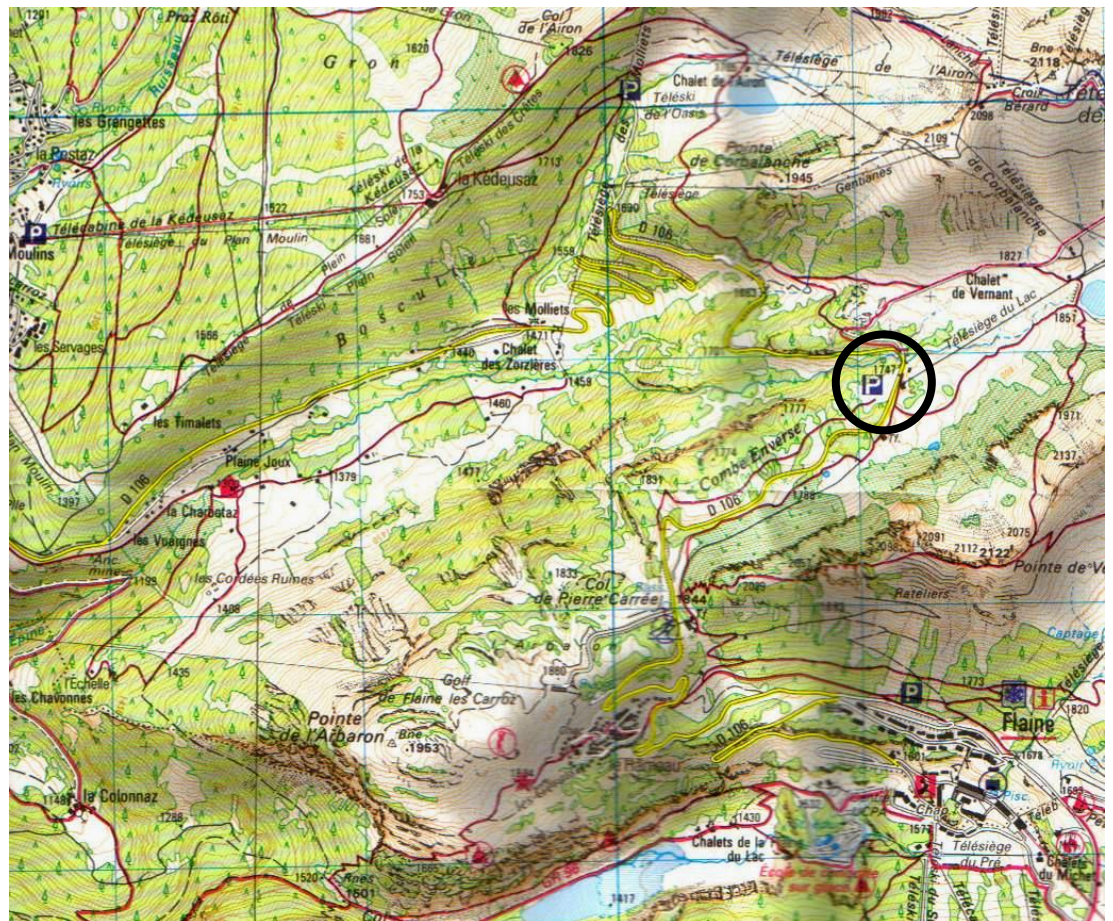
1.1 Objectif

1. Maintenir le niveau technique des équipes du Spéléo Secours 74,
2. Former les nouveaux sauveteurs et gestionnaires,
3. Faire le bilan des capacités de l'ensemble de l'équipe SSF74,

1.2 Plan de situation

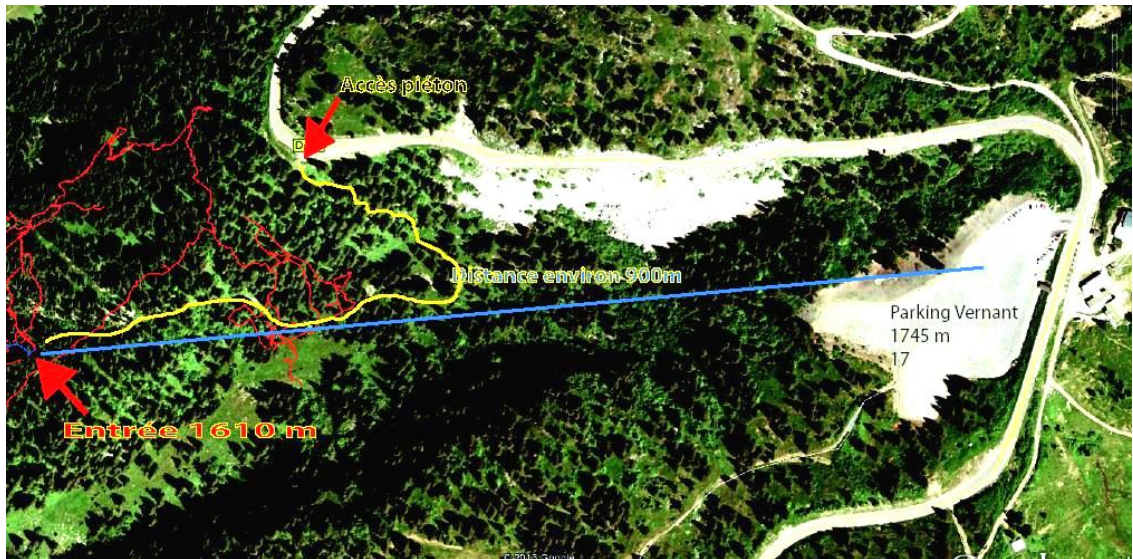
Le Poste de Commandement (PC) était situé sur le parking de Vernant (commune d'Arrache les Frasses), à l'altitude 1747 m.

Un PC avancé (PCA) était placé à l'entrée du trou de la Muraille de Chine à 1610 m tenu par 2 personnes dont un CT.



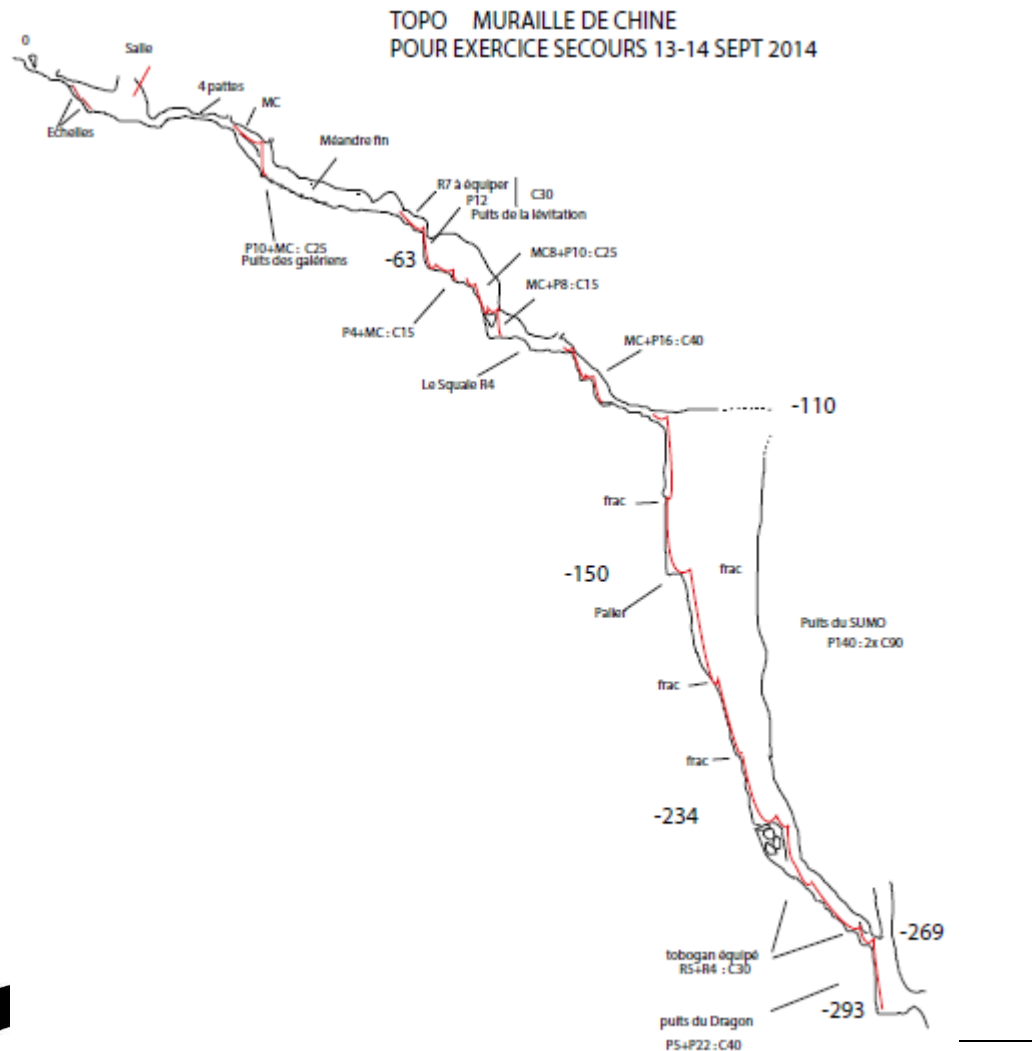


Fédération Française
de Spéléologie



1.3 Profil de la cavité

Le gouffre se présente par une série de petits puits et méandres jusqu'à la cote -100m, puis un grand puits de 150m.



1.4 Scenario de l'exercice

Luxation de l'épaule à -234 m à la base du puits du Sumo.

Un équipier est resté aux cotés de la victime, deux autres sont remontés donner l'alerte.

2. Les moyens

2.1 Moyens SDIS

2 VTU : transport du matériel d'Annecy au PC.

Départ d'Annecy le samedi 13 septembre à 7h00 au local spéléo secours, Parc des sports d'Annecy – Bd du Fier.

Retour Annecy le dimanche 14 au matin.

2.2 Moyens Sécurité Civile (hélicoptage)

Néant.

2.3 Moyens Spéléo Secours Français

- Transmissions :
 - 2 postes téléphone par le sol (TPS) : PCA + sommet du puits du sumo
 - Téléphone filaire de PCA au sommet du puits du sumo
 - 4 postes portatifs VHF + un relais VHF sur fréquence du SSF Nat.
- 33 spéléos du SSF74 + 5 CDS-74 + 1 SSF-69 + 1 observateur PGHM
- Toute la structure logistique du SSF 74, dont la médicalisation sous terre, la communication sous terre, l'évacuation de civière, la gestion complète des sauveteurs (gestion informatique).
- Tous les intervenants sont fédérés et assurés à la FFS.

2.4 Moyens Croix Rouge Française

- Tente pour stockage du matériel SSF + matériel sauveteurs + PC
- Tente cuisine pour la restauration plats chaud.
- Tables + bancs





2.5 Liste des participants

Au total, 40 personnes ont participé à cet exercice, dont :

33 membres du SSF-74 :

Jean-François R
Olivier L
Gérard G
Patrick N
Christian C
Claude G
Rafaël C
Christian N
Christian M
Corinne L
Bertrand H
Franck B
Loïc D
Nicolas C
David S
Thomas P

Laurent B
Sandrine L
Samuel M
Stéphane D
Norbert W
Alexandre S
Gerald L
Christophe V
Christophe L
Hervé B
Laurence B
Patrick G
Laurent L
Jean-Marc V
Sylvain L
Aude R
Didier H

5 membres CDS-74 éventuels futurs membres SSF-74 :

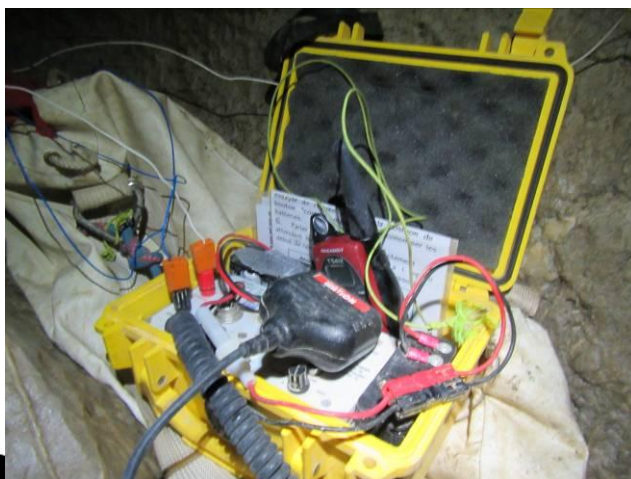
Johnny B
Bruno S
David C
Pascal D
Roger B

1 membre SSF-69 :

Cédric L

1 observateur PGHM :

Patrick P





3. Déroulement de l'exercice

3.1 Equipes et missions



Equipe N°	Membres	Mission résumée
1	1 CE 7 équipiers	- équiper et évacuation de base du sumo -234 à sommet sumo -110 - informer PC mini toutes les heures - déséquiper
2	1 CE 5 équipiers	- équiper et évacuation de haut du sumo -110 à sommet du crève cœur - informer mini toutes les heures - déséquiper
3	1 CE 5 équipiers	- équiper et évacuation de sommet du crève cœur à sommet du R7 - informer mini toutes les heures - déséquiper
4	1 CE 2 équipiers	- installation téléphone - informer mini toutes les heures - déséquiper
5	1 CT 1 équipier	- PCA entrée cavité
6	1 médecin 1 victime 1 équipier	- équipe médicale + victime - accompagnement victime
7	1 CT 3 visiteurs	- accompagnement observateur PGHM, journaliste et photographe à l'entrée de la cavité
8	2 CE 1 équipier	- installation point chaud au sommet du crève cœur - équipement de sommet du R7 à l'entrée - informer mini toutes les heures - déséquiper
Surface PC	4 CT 2 secrétaires 1 resp. matériel 1 resp. transmissions	- PC, Gestion de sauvetage, secrétariat - Matériel - Transmissions





Fédération Française de Spéléologie



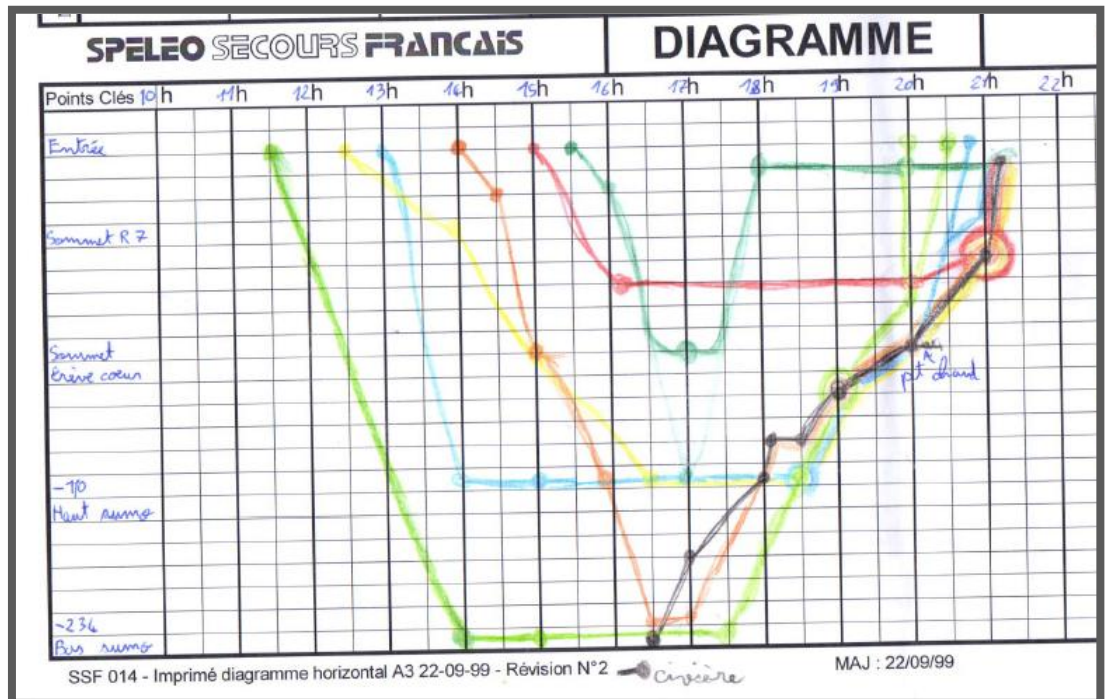
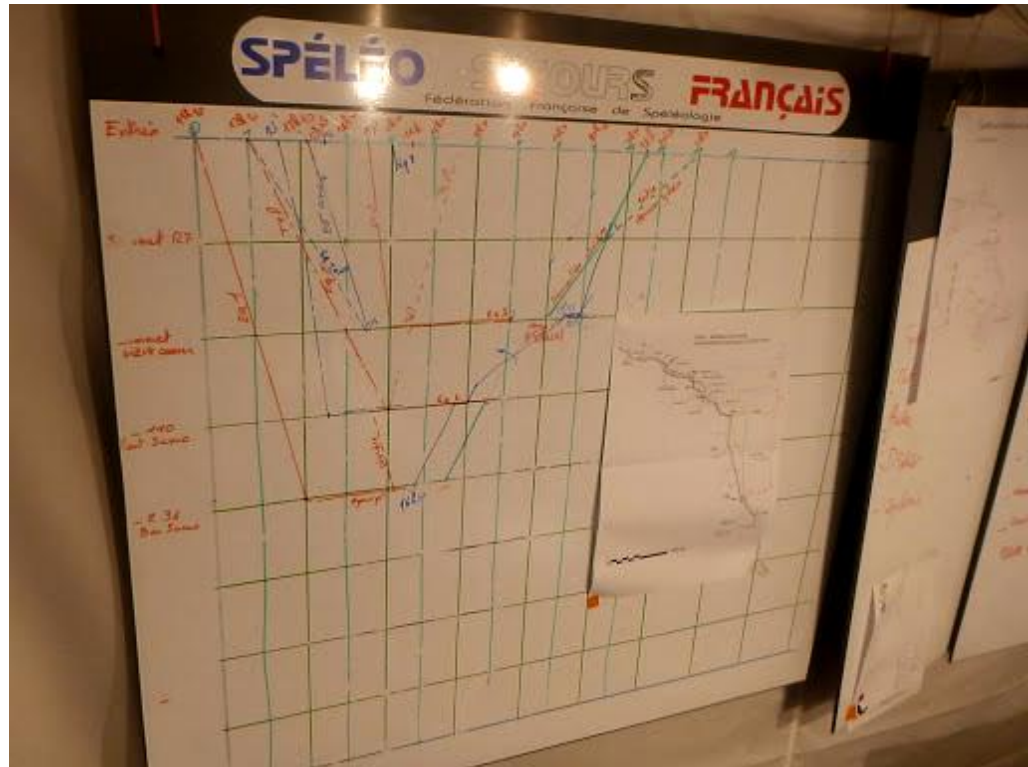
3.2 Planning et déroulement

Durée totale de l'exercice : environ 13h.

Activité des sauveteurs sous terre pendant environ 10h30.

L'évacuation de la civière aura duré environ 5h.

Le déroulement s'est fait à peu près selon le planning prévisionnel qui avait été établi.





Fédération Française
de Spéléologie

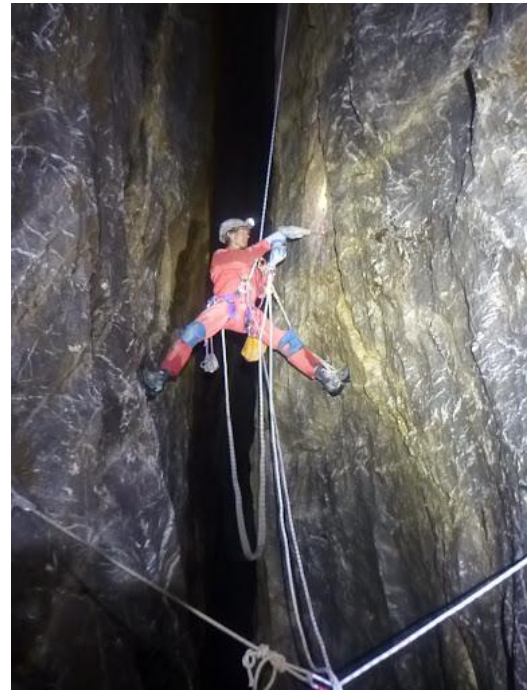


3.3 Bilan

L'exercice de cette année était ambitieux : départ de la civière à - 300 avec un grand puits de 140 m, suivi de méandres étroits .

Je remercie tous les acteurs, chacun dans leur mission, de s'être consacré totalement à la réussite de cette opération complexe.

GG



4. Coupures de Presse

LE MESSAGER - Faucigny
Jeudi 18 septembre 2014

FAUCIGNY

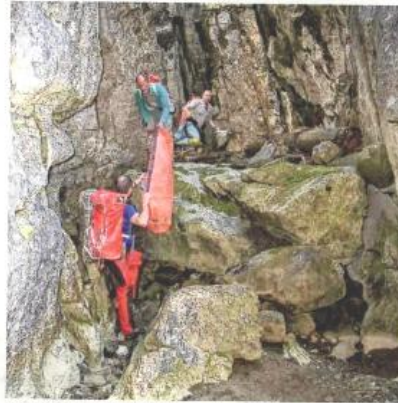
5

Exercice de secours à Arâches pour les spéléologues du département

Le gouffre de la muraille de Chine à Arâches a été le lieu de l'exercice annuel de Spéléo Secours 74 qui regroupe les spéléologues bénévoles de Haute-Savoie. Une façon de s'exercer à secourir une personne dans un grand puits de 140 m.

Samedi 13 septembre, une quarantaine de spéléologues venus de toute la Haute-Savoie s'est donné rendez-vous à Arâches pour leur exercice annuel de secours. Un poste de commandement avait été mis en place sur le parking du télésiège du lac de Vernant, le long de la route pour aller à Flaine. Une "victime" était bloquée dans le gouffre de la muraille de Chine, les spéléologues s'organisaient alors en lien avec les différents services de l'Etat pour lui porter secours.

Cette simulation en conditions réelles a permis aux spéléologues de faire face aux difficultés de devoir remonter une civière avec une victime dans un grand puits de 140 m, « une grande verticale avec des risques importants



car il faut gérer les cordes et faire attention à leur manipulation qui peut être fatale, analyse Gérard Gudefin, conseiller technique départemental de spéléologie. Cet exercice permet de maintenir à niveau tous les équipiers bénévoles. » L'opération de secours, débutée à 9 h samedi 13, s'est terminée à 23 h. La "victime"

était sortie par les spéléologues après plusieurs manœuvres pour installer et amarrer différentes cordes.



Différentes problématiques ont également été abordées au cours de ses deux jours d'exercice : la transmission et la communication sous terre, la gestion des équipes de secours, le



suivi de l'avancée des équipes, la gestion des obstructions dans des passages étroits, la plongée dans les syphons en cas de galerie noyée...

En moyenne, un accident tous les trois ans

De quoi être paré à intervenir en cas d'accidents, qui, rappelle

Gérard Gudefin, ne sont pas si nombreux que ça : « en moyenne un tous les trois ans. » Il rappelle également la vocation d'explorateur des spéléologues qui permettent d'avoir une meilleure connaissance des rivières souterraines et des gouffres. La Haute-Savoie compte ainsi 3 500 gouffres dont le Mirolda et le Jean-

Bernard à Samoëns qui sont à plus de 1 500 m de profondeur. « Nous invitons les gens intéressés à venir aux journées nationales de la spéléologie pour découvrir des grottes. » Elles ont lieu les 4 et 5 octobre prochains. Plusieurs sites seront accessibles, notamment la grotte de Balme à Magland.

ALEXANDRA COLLOMB

LE DAUPHINÉ LIBÉRÉ | DIMANCHE 14 SEPTEMBRE 2014 | 5

VOTRE RÉGION

ARÂCHES | Spéléo Secours Français organisait ce week-end un exercice d'évacuation près du parking de Vernant à Flaine

Au cœur d'une mission au gouffre de la muraille de Chine

Il se définissent comme des exploitateurs. On décroche un sourire, on les croit à peine. Et pourtant, quand on descend avec eux dans le gouffre de 850 mètres de profondeur, on le devient, aussi, un peu, aventurier. « C'est fascinant de découvrir ce qu'il y a derrière cette paroi », raconte Gérard Gudefin, conseiller technique de spéléologie de Haute-Savoie.

Évaluer en toute sécurité avec un planning d'intervention

Hier, la quarantaine de spéléologues bénévoles du département participait à un exercice de sauvetage. Une simulation durant laquelle les équipes prenaient en charge une personne victime d'une luxation de l'épaule. Une blessure sans grand danger mais qui nécessite une véritable logistique.

Chacun tient son poste. Le planning d'intervention trône au sommet du gouffre et aide les secouristes à connaître en temps réel l'évolution de l'évacuation.

Une équipe tire des cordes de rappel à 300 mètres sous terre, pendant qu'une deuxième équipe s'occupe de la transmission radio au sol, une étape essentielle pour suivre les spéléologues dans la cavité et assurer leur sécurité. « Tous

nos déplacements sont contrôlés. On appelle le poste à chaque phase de l'intervention », poursuit le chef de mission.

Sur le brancard, la victime patiente. Cette fois-ci, les secouristes n'ont pas eu recours à la dynamite, mais lors de certaines interventions, ils doivent "roquer" la roche pour faire passer la civière.

Accroché sur une tyrolienne, le brancard remonte rapidement à la surface. Au total, l'intervention a duré près de 16 heures et a mobilisé 35 spéléologues au fond du gouffre et une demi-douzaine au poste de contrôle.

Carole LIROST

L'INFO EN +

LE GOUFFRE DE LA MURAILLE DE CHINE

Situé à 1 700 mètres d'altitude sur la commune d'Arâches, le gouffre, profond de 850 mètres, est proche de la station de Flaine.

Hier, les spéléologues sont descendus à 300 mètres de profondeur.

Un échelon de 150 mètres devait être franchi pour pouvoir accéder à la victime, soit l'équivalent de la tour de la Part-Dieu à Lyon.

Cette cavité a été découverte dans les années 1970.



Une équipe met en place le blessé sur le brancard. Photo de B. Lacroix (D.L.)



Une équipe à l'extérieur communique avec les secours grâce à un système de radio. Photo de B.L.C.



Évacuation du blessé sur le brancard. Entre les boyaux, la progression est difficile et parfois longue. À noter qu'un accident survient une fois tous les deux ans. Photo de B.L.C.



Dans cette cavité, l'équipe peut finir de se préparer, notamment en installant la câble radio. Photo de B.L.C.



Fédération Française
de Spéléologie



www.ffspeleo.fr

SPELEO SECOURS FRANÇAIS - HAUTE-SAVOIE

COMITE DEPARTEMENTAL DE SPELEOLOGIE DE HAUTE-SAVOIE - BP 22 - LA ROCHE / FORON - CEDEX 74 801
Organisme conventionné avec le Ministère de l'Intérieur et par Délégation avec la Direction de la sécurité civile
Agrégé Sécurité Civile