



Fédération Française
de Spéléologie



COMPTE-RENDU DE L'EXERCICE SECOURS **DEPARTEMENTAL SSF 74**

8-9 septembre 2012
GOUFFRE DE LA MERVEILLEUSE
Massif du Parmelan – Aviernois

Table des matières

1. Organisation	2
1.1 Objectif.....	2
1.2 Plan de situation.....	2
1.3 Profil de la cavité.....	3
1.4 Simulation de l'exercice	3
2. Les moyens	4
2.1 Moyens SDIS.....	4
2.2 Moyens Sécurité Civile (hélicoptage).....	4
2.3 Moyens Spéléo Secours Français	5
2.4 Moyens Croix Rouge Française	5
2.5 Estimation planning	5
2.6 Planning réel.....	6
2.7 Liste des participants	6
2.8 Equipes et missions	7
3. Commentaires des sauveteurs	8
3.1 Equipe transmission	8
3.2 Equipe assistance victime	10
3.3 Equipe évacuation de –150 à –200m.....	10
3.4 Equipe évacuation de –100 à –150m.....	12
3.5 Equipe évacuation de –50m à surface	13
3.6 Equipe gestion de surface	13
4. Coupures de Presse	15





Fédération Française
de Spéléologie



1. Organisation

1.1 Objectif

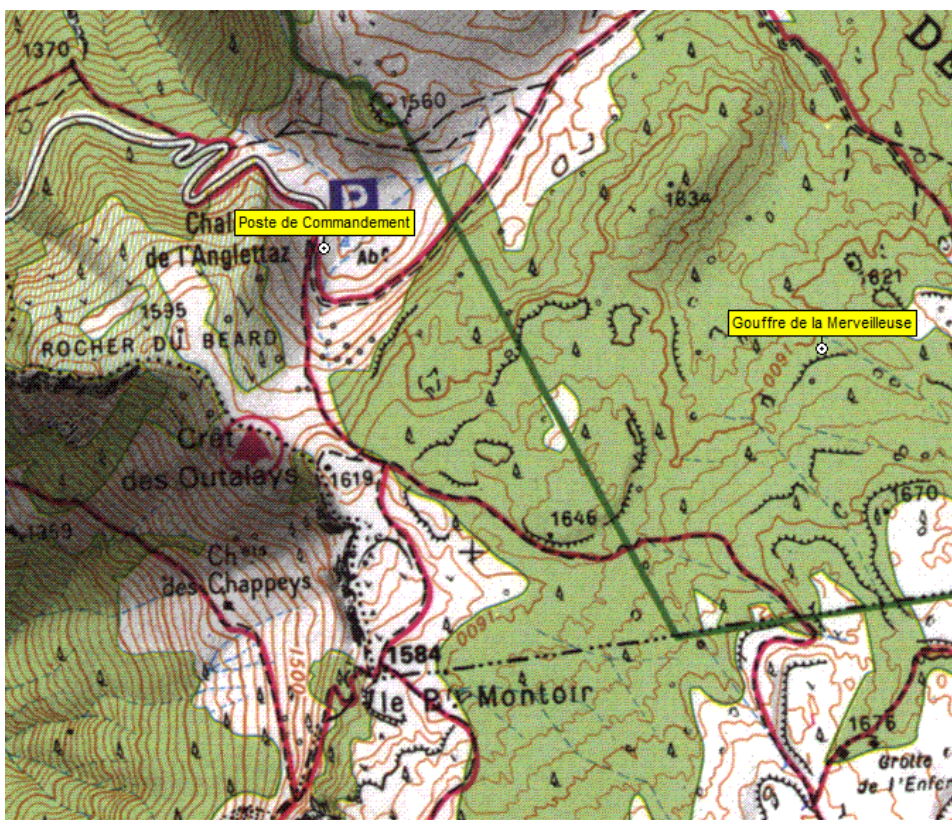
Afin de maintenir le niveau technique des équipes du Spéléo Secours 74, nous avons proposé un scénario dans une cavité fréquemment explorée par les spéléologues : le réseau de Bunant.

Cet exercice nous permet de former les nouveaux sauveteurs et gestionnaires de surface, ainsi que de faire le bilan annuel des capacités de l'ensemble de l'équipe SSF74.

1.2 Plan de situation

Le Poste de Commandement Opérationnel (PCO) était situé sur le parking du chalet de l'Anglettaz (commune d'Aviernoz), à l'altitude 1500m.

Le Poste de Commandement Avancé (PCA) était à l'entrée du trou de la merveilleuse à 1600m tenu par 2 personnes dont un CT. Il était en liaison radio avec le PCO avec les radio SSF, en liaison téléphone jusqu'à la cote -120m et en liaison TPS avec la victime à -220m.



www.ffspeleo.fr

SPELEO SECOURS HAUTE-SAVOIE

COMITE DEPARTEMENTAL DE SPELEOLOGIE DE HAUTE-SAVOIE - BP 22 - LA ROCHE / FORON - CEDEX 74 870

Organisme conventionné avec le Ministère de l'Intérieur et par Délégation avec la Direction de la sécurité civile
Agréé Sécurité Civile

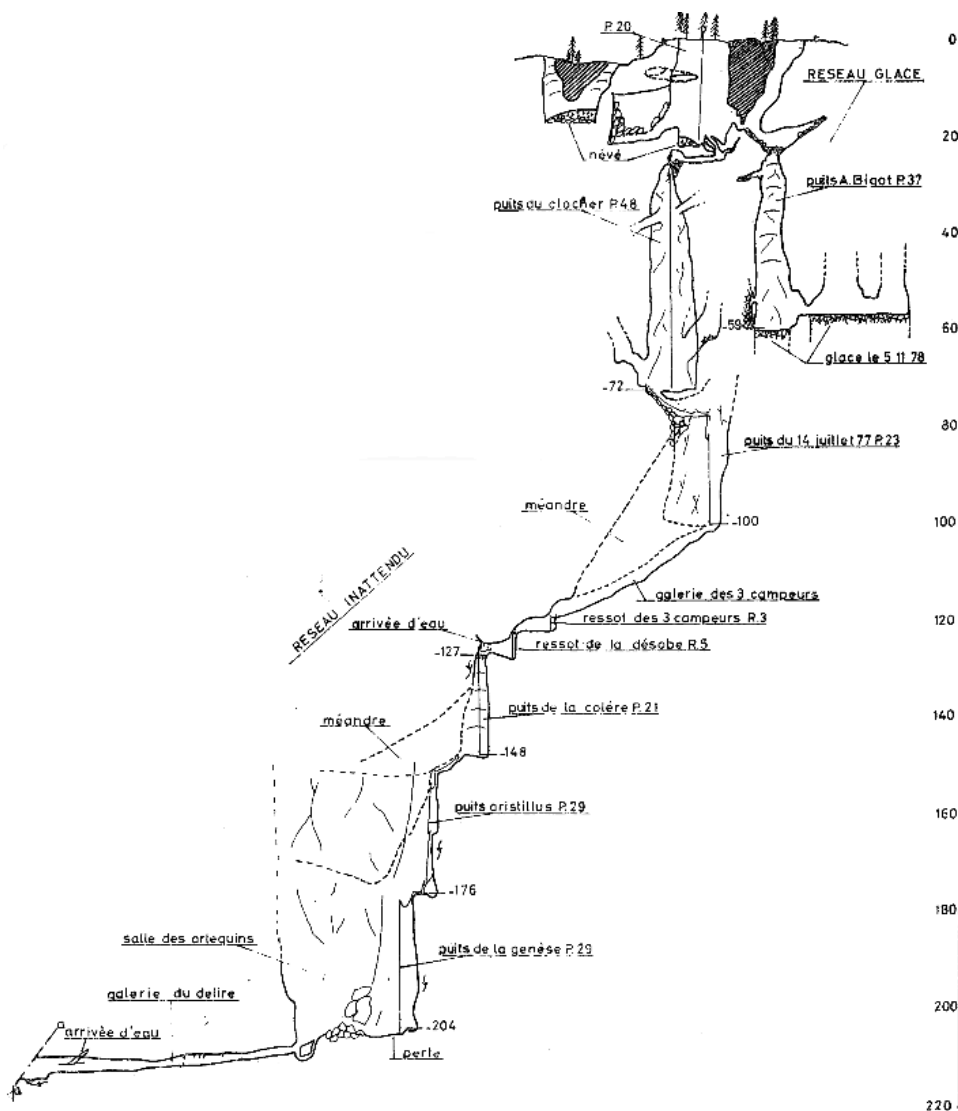


Fédération Française
de Spéléologie



1.3 Profil de la cavité

Le gouffre se présente par deux séries de 3 puits entrecoupés par quelques ressauts et méandres menant aux grandes galeries à -220m de profondeur.



1.4 Simulation de l'exercice

Luxation du genou à -220m dans la galerie du délire. Un équipier est resté aux cotés de la victime, deux autres sont remontés donner l'alerte.



www.ffspeleo.fr

SPELEO SECOURS HAUTE-SAVOIE

COMITE DEPARTEMENTAL DE SPELEOLOGIE DE HAUTE-SAVOIE - BP 22 - LA ROCHE / FORON - CEDEX 74 870
Organisme conventionné avec le Ministère de l'Intérieur et par Délégation avec la Direction de la sécurité civile
Agrégé Sécurité Civile



Fédération Française
de Spéléologie



2. Les moyens

2.1 Moyens SDIS

2 VTU : transport du matériel d'Annecy au PC, aller le samedi matin et retour dimanche midi.



2.2 Moyens Sécurité Civile (hélicoptage)

Dragon74 samedi midi pour transporter les 600kg de matériel en trois rotations du PCO sur PCA. Le matériel a été rapatrié à dos d'homme.



www.ffspeleo.fr

SPELEO SECOURS HAUTE-SAVOIE

COMITE DEPARTEMENTAL DE SPELEOLOGIE DE HAUTE-SAVOIE - BP 22 - LA ROCHE / FORON - CEDEX 74 870
Organisme conventionné avec le Ministère de l'Intérieur et par Délégation avec la Direction de la sécurité civile
Agréé Sécurité Civile



Fédération Française
de Spéléologie



2.3 Moyens Spéléo Secours Français

34 spéléos du SSF74 sur la soixantaine de l'effectif. Tous les intervenants sont bénévoles, membres des équipes départementales SSF, fédérés et assurés à la FFS.

Toute la structure logistique du SSF 74, dont la médicalisation sous terre, la communication sous terre, l'évacuation de civière, la gestion complète des secouristes (gestion informatique).

Transmissions : 2 postes téléphone par le sol (TPS) : PCA et victime à -200m, Téléphone filaire de PCA au méandre de -120m.

Le coût total de l'exercice, pour le SSF-74, s'élève à 400 euros (nourriture et essence pour les groupes électrogènes).

2.4 Moyens Croix Rouge Française

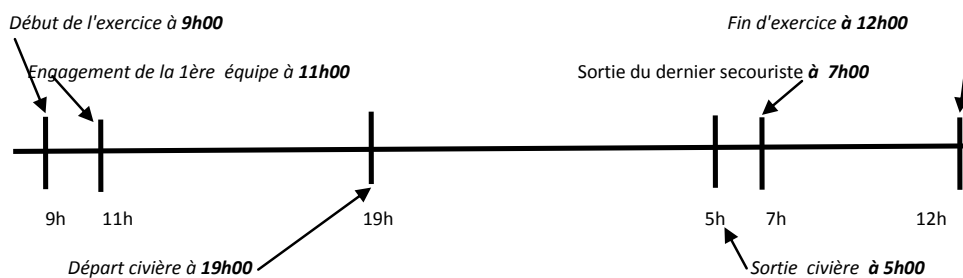
4 Tentes pour PC + stockage du matériel SSF + matériel sauveteurs + restauration
Tables + bancs. Boissons et repas chauds toute la nuit, éclairage, très grande convivialité.



2.5 Estimation planning

Activité des sauveteurs sous terre pendant 18h (de samedi 11h à dimanche 7h).

L'évacuation de la civière durera 10h (de samedi 19h à dimanche 5h)



www.ffspeleo.fr

SPELEO SECOURS HAUTE-SAVOIE

COMITE DEPARTEMENTAL DE SPELEOLOGIE DE HAUTE-SAVOIE - BP 22 - LA ROCHE / FORON - CEDEX 74 870

Organisme conventionné avec le Ministère de l'Intérieur et par Délégation avec la Direction de la sécurité civile
Agrégé Sécurité Civile

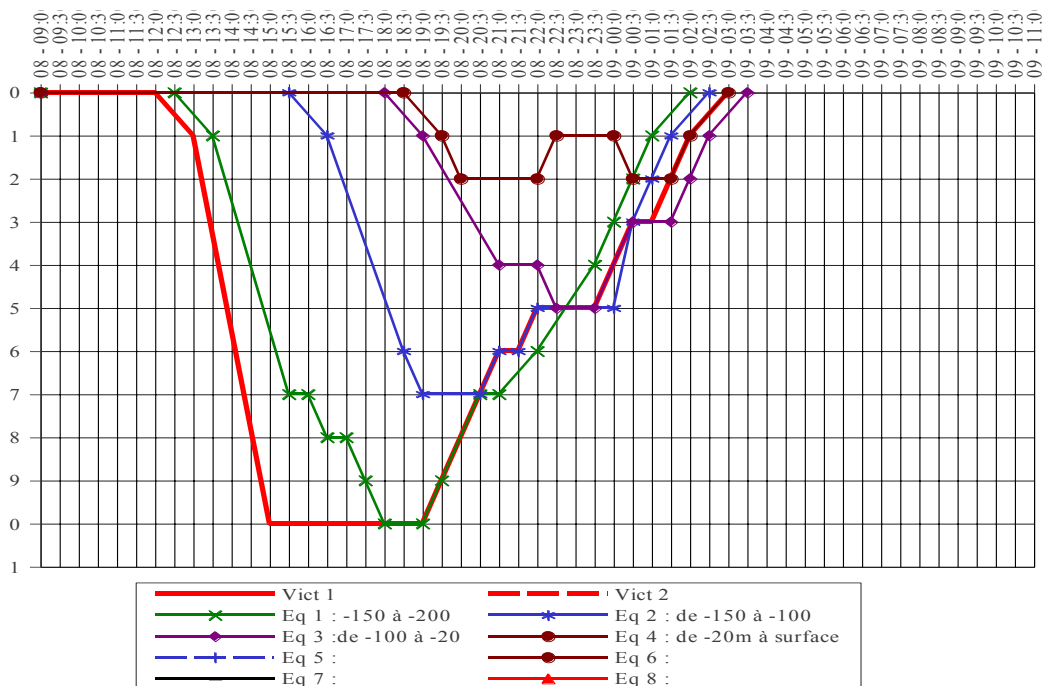


Fédération Française
de Spéléologie



2.6 Planning réel

Décalage de 3h par rapport au planning prévisionnel : entrée sous terre 1h plus tard (12h au lieu de 11h), sortie victime 2h plus tôt (3h00 au lieu de 5h00)



2.7 Liste des participants

Au total, 34 membres du SSF-74 ont participé à cet exercice :

AUVRAY Frédéric
 BAKIRDJIAN Hervé
 BOCQUET Philippe
 BOUVIER Angélique
 BOYE Laurence
 BRON Laurent
 CAMPS Nicolas
 CAMUS Maxime
 CHAPPELET Pascal
 CHARLETTY Christian
 CHEVALIER Rafael
 DAVIET Loïc
 GENTE Olivier
 GESLIN Claude
 GOBART Alain





Fédération Française
de Spéléologie



GUDEFIN Gérard
HANTZ Didier
HAUSER Bertrand
HILLIER Nicolas
JUGE Frédéric
KORACHY Cynthia
LACAVE Corinne
LANET Olivier
LAVOREL Christophe
LECOMTE Sylvain
LEGRAND Gérard
MATRICON Sylvain
MEYER Samuel
NEVIERE Christian
PHILIPPE Thomas
RAY Jean-François
VERDET Christophe
VERDET Jean-Marc
WOURMS Norbert



2.8 Equipes et missions

Equipe N°	Membres	Mission
0	R. Chevalier (CE) L. Bron F. Juge	- Baliser accès PC- Merveilleuse - Poser le relai radio - Tests radio
1	L. Daviet (CE) L Bron C. Nevière C. Korachy	- Equipement évacuation entre haut du puits du clocher et surface - Débreller la civière pour étroiture horizontale - Rebreller pour toboggan + puits - Informer le PC toutes les heures
2	C. Verdet (CE) S. Lecomte H. Bakirdjian F. Auvray L. Boyé	- Equipement évacuation de -48 m (haut puits du clocher) à -100 m (haut galerie des campeurs). - Contact avec Eq 1 et Eq 3, informer PC toutes les heures - Laisser remonter Eq 4 avant de démarrer - Déséquiper cordes de progression
3	D. Hantz (CE) T. Philippe N. Hillier S. Matricon	- Equipement évacuation de -100 m à -148 m, soit galerie des 3 campeurs + P21 - Débreller la civière en haut du P21 et jusqu'au ressaut des 3 campeurs - Contact avec Eq 4 et Eq 2, informer PC toutes les heures - Déséquiper aussi la progression - Remettre la corde d'origine au ressaut des 3 campeurs
4	B. Hauser (CE) O. Gente N. Wourms S. Meyer C. Lavorel M. Camus	- Equipement évacuation de -148m à -204m, soit P29 et P29 - Contact avec Eq ASV et Eq 3 - Déséquiper aussi équipement de progression - Aider puis doubler les équipes du haut - Informer PC toutes les heures



www.ffspeleo.fr

SPELEO SECOURS HAUTE-SAVOIE

COMITE DEPARTEMENTAL DE SPELEOLOGIE DE HAUTE-SAVOIE - BP 22 - LA ROCHE / FORON - CEDEX 74 870
Organisme conventionné avec le Ministère de l'Intérieur et par Délégation avec la Direction de la sécurité civile
Agrégé Sécurité Civile



Fédération Française
de Spéléologie



Equipe N°	Membres	Mission
5	JM Verdet	- Pose ligne téléphone du PCA (entrée trou) jusqu'à -120m (ressaut des 3 campeurs) - Pose de téléphones à la surface, base P20, base P48, base P23 et au ressaut des 3 campeurs.
6 ASV	A. Bouvier (CE) N. Camps G. Legrand	- Prise en charge de la victime - Monter point chaud en bas des puits - Faire remonter le bilan médical - Mettre la victime dans la civière - ! Faire suivre le matos du blessé près de la civière - Pose du TPS
surface	O. Lanet G. Gudéfin C. Geslin P. Bocquet C. Lacave JF Ray R Chevalier	Gestion de sauvetage PC : O. Lanet, G. Gudéfin, P. Bocquet, C. Lacave Matériel + PC : C. Geslin PCA : JF Ray, R. Chevalier

3. Commentaires des sauveteurs

3.1 Equipe transmission

1/ Radios VHF

Pose de l'antenne relais au point haut. Haubans du mât un peu courts, penser à prendre une pelote de ficelle pour les rallonger. Le relais a été mis en petite puissance. Essais transmissions sur canal 9 (avec relais), pas de problème, transmission claire entre PC et PCA et sur tout le parcours de liaison.

Essais transmissions sur canal 1 (sans relais). En petite puissance la communication est hachée, donc inutilisable. En grande puissance, la communication était correcte, mais cela aurait posé un problème de gestion des accus du à la surconsommation des postes (5W au lieu de 1W donc autonomie divisée par 5). Les postes on donc été laissées sur le canal 9.

Pas de problème d'autonomie du relais, je pense qu'il pouvait encore fonctionner plusieurs jours avant de devoir changer la batterie. Vers 22h00, on a remplacé la batterie du portatif au PCA, le son étant plus faible en émission. Essais de la grande antenne au PC (en remplacement de l'antenne fouet), pas d'amélioration notable sur canal 9. Sur canal 1 en petite puissance, pas d'amélioration non plus, son toujours haché. Retour sur canal 9

2/ Balisage du parcours Anglettaz-Entrée merveilleuse

Penser à prendre une petite scie pour dégager le chemin des branches gênantes. Problème: le soir des campeurs se sont installés sur la prairie au-dessus du chemin et ne se sont pas gênés pour détruire une partie du balisage.





Fédération Française
de Spéléologie



3/ TPS

Pose de deux paires d'antennes en surface, N-S-E-W. Liaison très bonne dès le début (il n'y avait que 200m). Pas de différence notable entre antennes N-S et E-W, donc démontage des antennes E-W.

Utilisation de l'antenne boucle en réception, avantages : pas de parasites, son beaucoup plus propre bien que un peu moins fort. Pas de problème d'autonomie grâce à une des batteries au Pb de 20Ah récupérée sur le relais VHF.



4/ SPL05

Les piles de quelques téléphones étaient trop faibles (0,9V). Veiller à les contrôler juste avant de partir en opération.

Le niveau de sensibilité du microphone de certains postes (notamment celui de surface) était trop élevé, ce qui saturait et rendait le son inintelligible. On a du insister pour que les opérateurs parlent doucement. Ce problème est peut-être dû à un vieillissement des capsules micro. A contrôler et le cas échéant procéder à leur remplacement.

5/ Communication

Toujours les mêmes recommandations, faire des phrases courtes avec une seule info par phrase.

Attendre la collation de l'interlocuteur avant de continuer.

Difficulté par moments de gérer 3 systèmes de communication en même temps quand tout le monde appelle au même moment. Donc, quand on est au fond et que la surface ne répond pas tout de suite, prendre patience et renouveler l'appel toutes les minutes (sans s'énerver).

Rafael CHEVALIER



www.ffspeleo.fr

SPELEO SECOURS HAUTE-SAVOIE

COMITE DEPARTEMENTAL DE SPELEOLOGIE DE HAUTE-SAVOIE - BP 22 - LA ROCHE / FORON - CEDEX 74 870
Organisme conventionné avec le Ministère de l'Intérieur et par Délégation avec la Direction de la sécurité civile
Agrégé Sécurité Civile



Fédération Française
de Spéléologie



3.2 Equipe assistance victime

C'était mon premier exercice secours sous terre et ça m'a permis de "toucher du doigt" ce à quoi pourrait ressembler une véritable opération de secours. Les moyens déployés en matériels, en hommes et la maîtrise des techniques mises en œuvre sous la houlette des chefs d'équipe sont à la hauteur des enjeux. Bravo à toutes les personnes qui gèrent et cadrent cette activité.

Pour ma première apparition à vos côtés je faisais partie de l'équipe ASV et j'ai pu par ailleurs apporter mon soutien à l'équipe 4 pour récupérer la civière arrivant en tête d'un puits et l'accompagner sur le suivant. On imagine alors la difficulté qu'il y aurait à effectuer le même cheminement avec une victime atteinte d'un vrai traumatisme... Quoique notre blessé imaginaire avait quelques symptômes gastriques inquiétants... @ bientôt.

Nico

3.3 Equipe évacuation de -150 à -200m

Bertrand, Maxime, Norbert, Christophe, Olivier, Samuel (tous du SCASSE) : Après être monté léger grâce à l'hélico qui a déposé les charges à coté du trou, l'équipe 4 s'engage à 13h.

Norbert ouvre la marche car il est le seul à connaître la cavité. Nous autres suivons en profitant de la visite mais sans trop trainer... on est pas totalement là en touriste ! Nous arrivons sur notre zone de travail à 14h. Après s'être mis d'accord sur la stratégie, nous laissons Norbert et Maxime équiper la tête de ce « puits Aristillus » et descendons d'un cran. Nous voilà au sommet de la dernière verticale : le « puits de la Genèse ». Olivier et Christophe y sont chargés de mettre en place un Balancier sur NRC (« Nœud Répartiteur de Charge »). Sam et Bertrand filent vers la victime (qui n'est pas encore sur place) pour mettre en place le TPS (« Transmission Par le Sol ») qui permettra la liaison avec la surface. Un petit moment plus tard, et la scène n'est pas commune, nous regardons la victime (Charlot) passer en trainant sa propre civière vers le lieu de son propre future accident.

L'équipe ASV (Assistance Suivi Victime) l'accompagne. Les équipements de traction sont bientôt verrouillés et vérifiés par notre chef d'équipe. Notre plus grosse incertitude reste le passage sans débrellage de la civière au sommet du puits Aristillus. Olivier et Christophe profiteront de l'excuse de porter des messages à transmettre au PCA via le point-chaud pour faire un aller-retour chacun vers le fond. Il est 17h30 et nous profitons de l'attente qui va faire suite pour casser la croute. Le « départ civière » est donné à 18h30, finalement, nous n'aurons pas eu le temps de trop nous refroidir. Le premier balancier est facile avec Christophe en contrepoids (efficace même sans lestage de kit plein de pierre ;-)) et Olivier à la régulation. La reprise de traction par le balancier suivant (Sam + Maxime) est compliquée par un puits oblique. Une poulie largable et la retenue par le précédent balancier permet d'éviter la mise en place d'une tyrolienne. Nico joue le rôle d'accompagnateur jusqu'à la partie étroite. La sortie de puits est vraiment très étroite et passe au millimètre. Aussi, malgré l'ensemble poulie-bloqueur mis en place, Maxime, Norbert et Bertrand aurons besoin de l'aide de deux équipiers supplémentaire (1 équipe ASV + 1 membre de l'équipe 3) pour sortir la civière de notre zone de travail.



www.ffspeleo.fr

SPELEO SECOURS HAUTE-SAVOIE

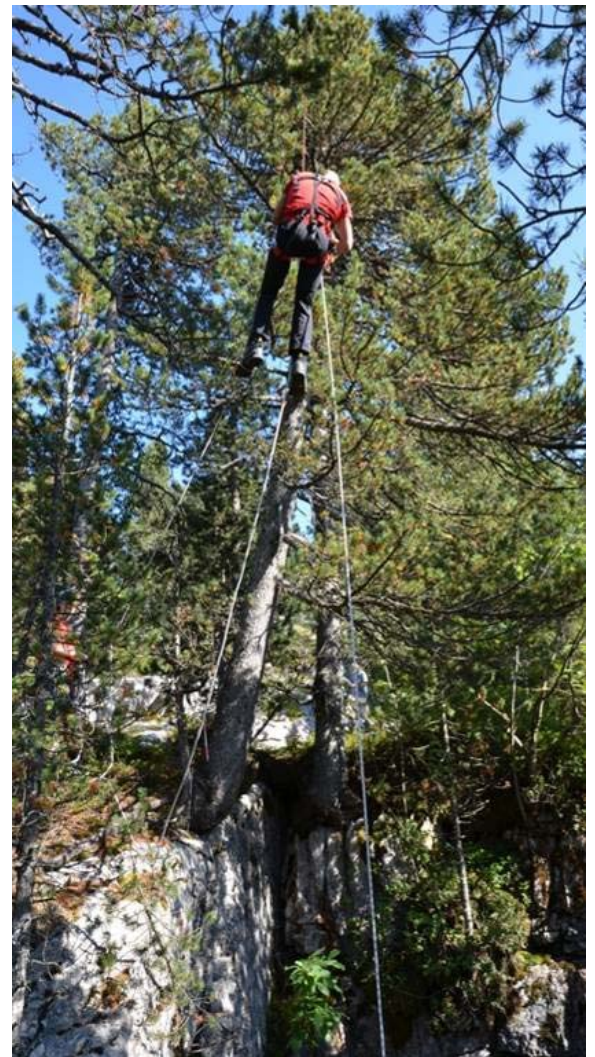
COMITE DEPARTEMENTAL DE SPELEOLOGIE DE HAUTE-SAVOIE - BP 22 - LA ROCHE / FORON - CEDEX 74 870
Organisme conventionné avec le Ministère de l'Intérieur et par Délégation avec la Direction de la sécurité civile
Agréé Sécurité Civile



Fédération Française
de Spéléologie



En remontant, nous déséquiperons la cavité jusqu'à l'étranglement du « ressaut de la désob » et doublons la civière dans la « galerie des 3 campeurs ». Nos kits sont bien chargés et certains en trainent même 2. Olivier et Bertrand donnent tout de même un coup de main à l'équipe 3 pour le portage jusqu'au bas du « puits du 14 juillet 77 » et à l'équipe 2 pour la sortie à la base du P48. L'équipe 4 se retrouve intégralement à l'extérieur vers 23h45 après avoir passé en moyenne 10h30 sous terre. Le reste n'est qu'une formalité : Marche retour avec pause Bière/Rosé auprès de sympathiques fêtards, bouffe chaude préparée par la croix rouge, gnôle, vérif des cordes... Le tout constituant une bonne journée de formation, pour se rendre compte des lacunes qu'il nous reste à renforcer pour devenir l'équipier idéal.



www.ffspeleo.fr

SPELEO SECOURS HAUTE-SAVOIE

COMITE DEPARTEMENTAL DE SPELEOLOGIE DE HAUTE-SAVOIE - BP 22 - LA ROCHE / FORON - CEDEX 74 870

Organisme conventionné avec le Ministère de l'Intérieur et par Délégation avec la Direction de la sécurité civile
Agrégé Sécurité Civile



Fédération Française
de Spéléologie



3.4 Equipe évacuation de -100 à -150m

Tout d'abord je tiens à remercier toute mon équipe qui a su s'investir dans la mise en place des différents ateliers et pour la bonne ambiance de ce temps passé ensemble.

Points forts

- Temps d'attente relativement nul entre la fin de l'équipement et le départ civière
- La maîtrise des ateliers satisfaisante (bonne communication entre équipiers)
- Ateliers variés (contre poids, balancier, palan et portage !)
- Une aide entre équipes bien appréciée
- La remontée des équipes s'est très bien passée grâce au point chaud à -100 (pas beaucoup d'attente)

Points à améliorer :

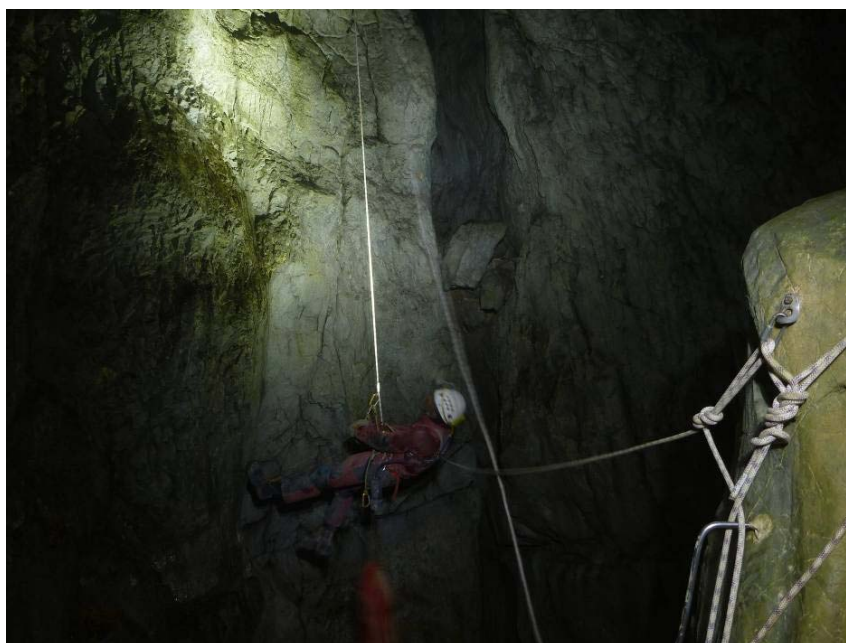
- Il manquait un point téléphone au sommet du puits de la colère pour une liaison plus rapide entre la surface et les équipes 3 et 4 (car grand méandre avant l'autre téléphone et l'équipe 4 n'avait qu'un TPS au fond !)
- Je pense aussi qu'il serait positif de réaliser un stage désob au niveau des étroitures pour les élargir afin de gagner beaucoup de temps lors d'un secours réel dans cette cavité (en sachant qu'elle est très parcourue).
- On nous dit toujours de ne pas trop prendre de matos ! la prochaine fois j'en prendrai un peu plus (il vaut mieux en avoir plus que pas assez !) nous avons eu un petit manque mais qui a pu se combler grâce à l'équipe 2 « merci »

Pour finir, je pense que tout le monde a passé un bon moment et a été solidaire dans les actions menées. Bon secours à refaire !

Merci à la croix rouge pour leurs aides et leurs apports nutritifs ! mais aussi au SSF74 pour le petit déjeuner bien apprécié...

Equipe 3

Didier HANTZ



www.ffspeleo.fr

SPELEO SECOURS HAUTE-SAVOIE

COMITE DEPARTEMENTAL DE SPELEOLOGIE DE HAUTE-SAVOIE - BP 22 - LA ROCHE / FORON - CEDEX 74 870
Organisme conventionné avec le Ministère de l'Intérieur et par Délégation avec la Direction de la sécurité civile
Agrégé Sécurité Civile



Fédération Française
de Spéléologie



Commentaires du plus vieil engagé sous terre (à moins que Raf ne soit descendu...) ,là, j'ai de la peine à avaler ma salive...: Magnifique exercice comme d'habitude, où rien n'était parfait sinon ça serait grave mais où l'essentiel a été fait!

Excellente remise en mémoire pour moi!

Les adeptes du néologisme (c'est plus facile d'inventer des nouveaux mots que du nouveau matos) ont encore frappé; Heureusement, le NRC ressemble beaucoup au répartiteur des dix dernières années...le mousqueton tient bon, l'année prochaine on le jettera et on achètera un CADO(connecteur à doigt ouvrant..c'est ça?) Merci pour tout et plus encore!

Sylvain Matricon

3.5 Equipe évacuation de -50m à surface

Juste pour répéter qu'au PCA, Jeff était par moment débordé avec les 3 outils de transmission.

Pour ma part, j'ai encore bien vécu cet exercice... une très bonne ambiance avec le sérieux et le professionnalisme présent quand il faut.

Pas de problème particulier.

Le système de balancier sur corde est bon, mais comment lutter contre les frottements qui rendent la remontée du brancard difficile.

Christian

3.6 Equipe gestion de surface

Olivier, Gus, Micky, Philippe, Corinne.

Globalement, un très bon exercice, donc je ne détaille pas ce qui marche bien.

Quelques petites propositions :

1. Investissement nécessaire de bags pour héliportage
2. Pour le PC :
 - € Installer un affichage beaucoup plus grand sur les murs, afin de favoriser le travail de réflexion en groupe. Le bout de planning en A3 ne favorise pas l'échange, et ne valorise pas notre travail auprès des visiteurs officiels.
 - € Préciser la venue des visiteurs sur la main courante (SDIS, Préfecture, Journalistes)
 - € Pour les journalistes, en plus de la plaquette, préparer 2 ou 3 CD: des photos de qualité de brancardage sous terre, des situations techniques complexes, des textes et articles "clé en main", des vidéos...
 - € Mettre dans le compte rendu le coût de l'exercice
 - € Plusieurs demandes ont été faites pour relancer une opération "vestes SSF"
3. Attention de ne pas mettre trop la pression sur les équipiers : sur un secours réel, après une 15aine d'heures difficiles, certains spéléos ne le supporteraient pas ...

GG



www.ffspeleo.fr

SPELEO SECOURS HAUTE-SAVOIE

COMITE DEPARTEMENTAL DE SPELEOLOGIE DE HAUTE-SAVOIE - BP 22 - LA ROCHE / FORON - CEDEX 74 870

Organisme conventionné avec le Ministère de l'Intérieur et par Délégation avec la Direction de la sécurité civile

Agréé Sécurité Civile



Fédération Française
de Spéléologie



Pour moi aussi, c'était une première. J'ai donc pu découvrir, en partie, le fonctionnement de la Gestion de sauvetage. Je dis en partie car là on n'avait encore pas à gérer tout ce qui concerne le contact des sauveteurs qui étaient déjà tous en PA et arrivés sur place avant le début des hostilités

En bref : la gestion de sauvetage représente beaucoup de travail (bien différent de celui sous terre, évidemment) mais qui nécessite d'être suffisamment nombreux. Il est impossible d'y parvenir si l'on n'est que 2 ou 3 personnes, il faut probablement compter avec 5 à 6 mini pour que ça puisse tourner correctement.

J'ai découvert à ce moment là l'importance de la communication, et aussi les difficultés qui y sont liées, d'où effectivement un besoin constant de sensibiliser et former les équipiers à ce sujet.

Finalement quelques mots sur les équipes en général : nous avons, ces derniers temps, pas mal de nouveaux qui ont rejoint les rangs du SSF-74. Pour beaucoup d'entre eux c'était le 1er exercice, ils ont un besoin et une demande de formation importants, il ne faut donc pas hésiter à répéter des choses qui peuvent paraître évidentes aux plus anciens, mais c'est par là et par leur participation motivée que passe le renouvellement de nos équipes, les plus aguerris transmettant leur expérience aux novices, à l'occasion de chaque rencontre ou exercice.

Finalement, merci à tous ceux qui ont consacré de leur temps à ce bel effort collectif. Et bravo aussi au responsable météo, je ne sais pas qui c'est, mais chapeau !

Corinne.



www.ffspeleo.fr

SPELEO SECOURS HAUTE-SAVOIE

COMITE DEPARTEMENTAL DE SPELEOLOGIE DE HAUTE-SAVOIE - BP 22 - LA ROCHE / FORON - CEDEX 74 870
Organisme conventionné avec le Ministère de l'Intérieur et par Délégation avec la Direction de la sécurité civile
Agrégé Sécurité Civile



Fédération Française de Spéléologie



4. Coupures de Presse

L'ESSOR 74
Jeudi 13 septembre 2012

Pays de Fillière

THORENS-GLIERES

Exercice au gouffre de la Merveilleuse



Les 8 et 9 septembre, le parking du Chalet de l'Angleite, à Aviemoz, abritait le Poste de commandement des secours spéléos du Département pour une simulation de sauvetage, à - 220 m. La météo était idéale et le lieu fut choisi en raison de l'attrait des spéléologues pour ce site et donc du risque élevé lié à la fréquentation. En Haute-Savoie, 65 spéléologues bénévoles sont prêts à intervenir, si besoin, sur réquisition préfectorale. Le Secours Spéléo Français est subventionné par l'Etat via le SDIS (Service Départemental d'Incendie et de Secours). Ce dernier a assuré l'acheminement du matériel jusqu'au camp de base. La Sécurité Ci-

medi pour se terminer vers 3 heures dimanche. Des petits groupes étaient répartis par palier sur la totalité de la profondeur. Au total, 33 hommes et femmes, évoluant entre 2°C et 5°C de température ambiante, supportant un taux d'humidité de 80 % et un courant d'air important. La pseudo-victime se fera remonter en civière le long des nombreux puits après 15 heures passées sous terre. Les informations transmises par téléphone et TPS (Téléphone Par le Sol), permettent de tracer des diagrammes de progression toutes les heures. Le commandement du SDIS de Meythet a tenu à venir encourager l'ensemble des organisations et à saluer ce travail d'envergure.

NATHALIE GALLET

L'exercice de brancardage débutait à 12 heures samedi pour se terminer vers 3 heures dimanche.

ville a ensuite hélicoptéré 600 kg d'équipement jusqu'à l'entrée du gouffre en trois rotations. Pendant ce temps, la Croix-Rouge de la Roche-sur-Foron et d'Annecy se sont affairés à installer les tentes, l'éclairage, et à préparer boissons et repas chauds. L'exercice de brancardage débutait à 12 heures sa-

PRÉVENTION Le gouffre de La Merveilleuse, terrain d'entraînement du Spéléo Secours 74 ce week-end

Périlleux exercice de secours à 220 mètres sous le Parmelan





REPÈRES
SPÉLÉOS-SECOURISTES

Le Spéléo Secours Haute-Savoie compte 150 pratiquants fédérés sur le département, dont 60 mobilisables à tout moment pour les secours. Les spéléos sont ainsi les seuls pratiquants d'une activité sportive à assurer eux-mêmes les secours. Ils interviennent sur demande du Service départemental d'incendie et de secours (Sdis 74) qui les épaulent pour toute la logistique (transport, transmission...) et sont agréés par la Sécurité civile, dont l'hélico intervient si besoin. La Croix-Rouge assure l'intendance. Pour le volet médical, il est fait appel à des médecins spécialistes et eux-mêmes spéléos.

la civière utiliser à certains endroits une tyrolienne, un balancier ? Aux chefs d'équipes de prendre les bonnes décisions, avec une organisation qui doit être parfaitement huilée.

Cet exercice annuel, qui s'est achevé hier matin, a été mené en lien avec le Sdis 74, qui a assuré l'acheminement du matériel, en fourgon ou avec l'hélico de la Sécurité civile. La Croix-Rouge était aussi mobilisée, pour gérer la logistique et le ravitaillement. Et assurer les boissons chaudes aux spéléos qui, dans la nuit, sont sortis progressivement des entrailles du Parmelan.

Isabelle DAUER

MASSIF DU PARMELAN

Le ronron du groupe électrogène posé en plein alpage ne perturbe pas les vaches. Pas plus que les rotations de l'hélicoptère, ou la présence de tentes plantées sous un soleil de plomb, à deux pas du chalet de l'Angleite, à Aviemoz.

C'est là que le Spéléo Secours de Haute-Savoie (SSF-74) a établi son poste de commandement. À 20 minutes de marche, un PC avancé, où d'autres équipes attendent les consignes, à l'entrée du gouffre de La Merveilleuse. Un site prisé des amateurs de spéléologie où un accident s'est produit. À plus de 220 mètres sous terre, un homme est blessé. Il s'est luxé le genou, et est incapable de remonter seul.

Des bénévoles mobilisables à tout moment

Une victime fictive mais un exercice bien réel, piloté ce week-end par le Spéléo Secours de Haute-Savoie, avec une soixantaine de spéléos sur le pont dès samedi 9 heures. Des bénévoles, tous pratiquants assidus, formés au secours en milieu souterrain, mobilisables à tout moment pour de "vrais" secours, qui effectuaient leur exercice annuel ce week-end dans le Parmelan.

Un entraînement grandeur nature dans des cavités qu'ils connaissent comme leur poche. Olivier Lanet, conseiller technique départemental adjoint, a piloté les opérations, supervisé par Gérard Gudefin, son référent. « Une centaine de spéléos pratiquent chaque été dans ce gouffre, constitué de puits spectaculaires, explique-t-il. Il faut compter 8 heures pour descendre au niveau de la victime. Les équipes sont en place. On estime que la personne sera remontée vers 4-5 heures du matin » poursuit-il, avant d'être interrompu par l'appel d'une équipe réclamant des piles et une corde de 20 mètres. Faudra-t-il pour évacuer

Agire Sécurité Civile

www.ffspeleo.fr



www.ffspeleo.fr

CO
Or